



Har fraværsgrensa bare betydning på fraværet eller påvirker den elevenes helse?

Forfattere: Marthe Berg og Henrik Bing Lorentzen, Lørenskog videregående skole

Påvirker fraværsgrensa bare fraværet, eller går det også utover helsa? Dette er problemstillingen vi ønsket å finne ut av. Dette gjorde vi ved hjelp av både spørreundersøkelser og ved å samle inn fraværet ved Lørenskog. Resultatene viste at fraværsgrensa oppfyller sitt mål om å redusere fravær, men likevel går det på bekostning av elevenes helse.

INNLEDNING

Fra 1. August 2016, ble det innført en fraværsgrense i videregående skoler. Hensikten med dette var å motivere elevene til å vise en større innsats og forhindre skulk. Grensa ble satt til 10%, men i spesielle tilfeller kan den heves til 15%. Dersom denne overstiges, mister eleven sin rett på halvårsvurdering eller standpunktarakter, som igjen kan føre til ugyldig vitnemål. [1] Dette har skapt store debatter, og ført til misnøye blant flere elever. Har de en grunn til dette? Eller fungerer fraværsgrensa optimalt?

Dette prosjektet inneholder undersøkelser og data rundt fraværsgrensa og dens virkning ved Lørenskog videregående skole. Oppgaven har blitt sentrert rundt elevenes opplevelse av fraværsgrensa, og knyttet opp mot loggført data av fraværet. Vi valgte ut fire klasser og undersøkte fraværet i disse klassene. Disse resultatene knyttet vi opp mot en spørreundersøkelse elevene i de utvalgte klassene gjennomførte.

HYPOTESE

Vi antar at fraværsgrensa oppfyller sitt mål om å forhindre skulk og føre til mindre fravær ved skoler. Likevel tror vi at dette kan gå på bekostning av elevenes velferd, ved at flere føler seg tvunget til å møte opp på skolen, selv om helsetilstanden ikke er ideell.

METODE

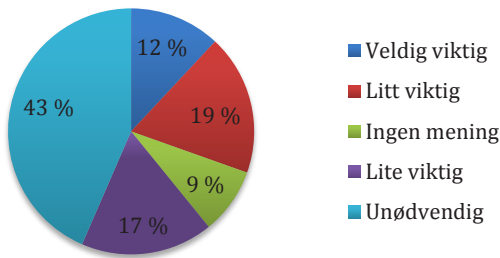
1. Først studerte vi sammensetningen av klassene i skoleåret 2015/2016 og 2016/2017 ved Lørenskog videregående. Vi valgte deretter ut de fire klassene som var mest mulig identiske mellom de to skoleårene, altså de samme fysiske elevene som vi fulgte fra andre til tredje klasse.
2. Da dette var gjort, innhentet vi tillatelse fra skolens ledelse om å få loggført data av fraværet til de fire klassene i september og november i 2015 og 2016.
3. Deretter bearbeidet vi de innsamlede dataene og utformet tabeller og diagrammer som viste forskjellene i fraværet i 2015 og 2016.

- Senere utformet vi en spørreundersøkelse som ble sendt ut til elever ved tilfeldige videregående skoler i Norge, og passet på så respondentene var jevnt fordelt mellom gutter og jenter, og ulike aldre. Spørreundersøkelsen ble også gitt til alle elevene i de fire utvalgte klassene, slik at vi kunne sammenligne resultatene med fraværet.
- Da informasjonen var samlet inn fra tilstrekkelig antall elever, utformet vi dette i tabeller og diagrammer.

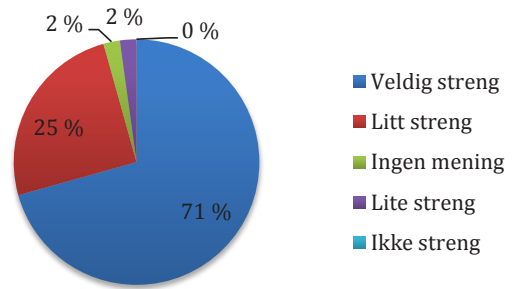
RESULTAT

Vi gjennomførte en undersøkelse i de fire klassene ved Lørenskog videregående skole som vi hentet fraværet fra. Undersøkelsen bestod av fem spørsmål og alle elevene svarte, som tilsvarer 92 elever. Graf 1, 2, 3 og 4 gir en oversikt over svarene i undersøkelsen.

Anser du fraværgrensa som viktig?



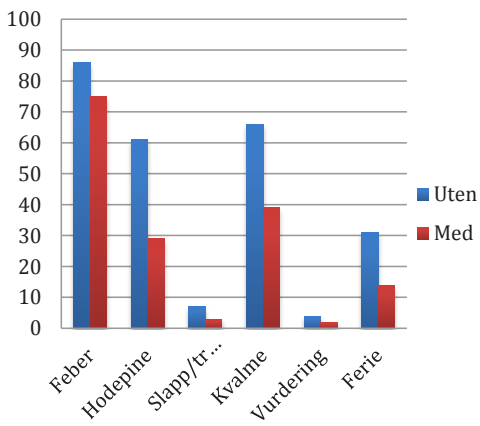
Hvor streng er fraværgrensa?



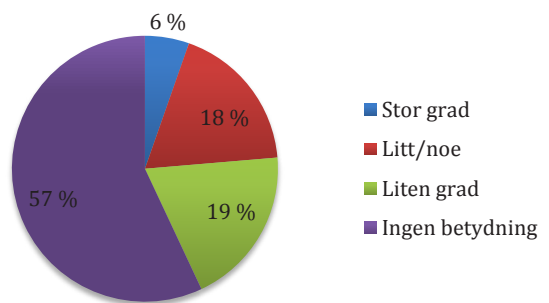
Graf 1: Første spørsmål i undersøkelsen

Graf 2: Andre spørsmål i undersøkelsen

Gyldig grunn for å bli hjemme



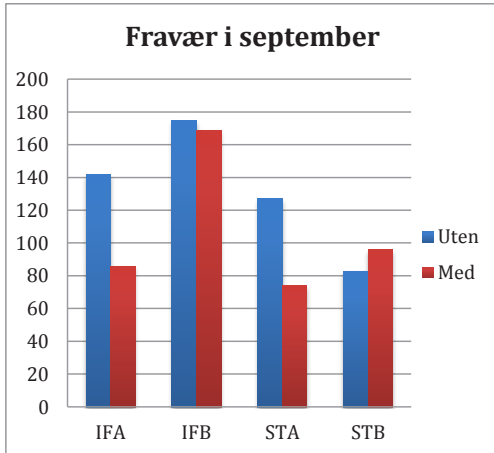
Fører fraværgrensa til mindre skulking for deg?



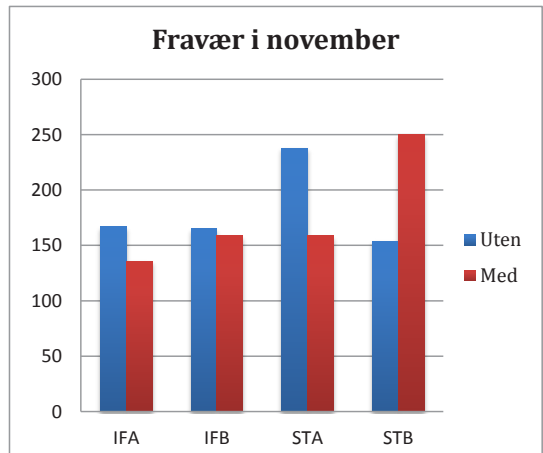
Graf 3: Tredje og fjerde spørsmål i undersøkelsen. Viser faktorer for å bli hjemme fra skolen med og uten fraværgrensa

Graf 4: Femte spørsmål i undersøkelsen

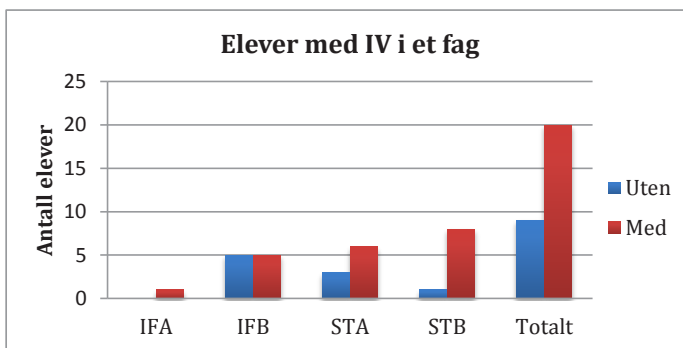
Disse diagrammene viser fraværet i de fire utvalgte klassene ved Lørenskog videregående skole, der den røde søylen viser med fraværsgrense (2016) og den blå viser uten fraværsgrense (2015). Det er altså elever som gikk i tredje klasse skoleåret 2016/2017. Fraværet er gitt i antall skoletimer, der en skoletime tilsvarer 45 minutter.



Graf 5: Viser fraværet i september



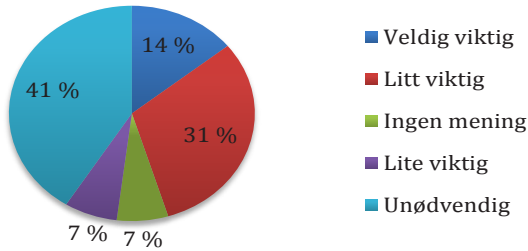
Graf 6: Viser fraværet i november



Graf 7: Viser oversikt over antall elever som fikk IV i et fag med og uten fraværsgrensa

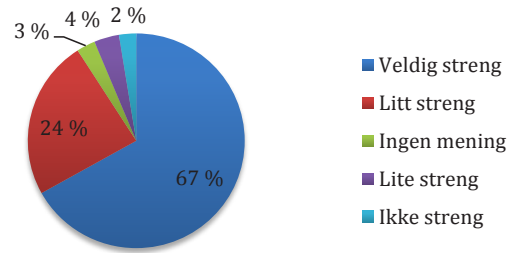
Disse diagrammene gir en oversikt over svarene på en spørreundersøkelse som vi gjennomførte for tilfeldige elever på videregående skoler i Norge. Det er den samme undersøkelsen som vi gjennomførte for de bestemte klassene ved Lørenskog videregående, og består dermed av fem spørsmål. Vi fikk totalt 454 svar på undersøkelsen fra et ukjent antall skoler.

Anser du fraværsgrensa som viktig?

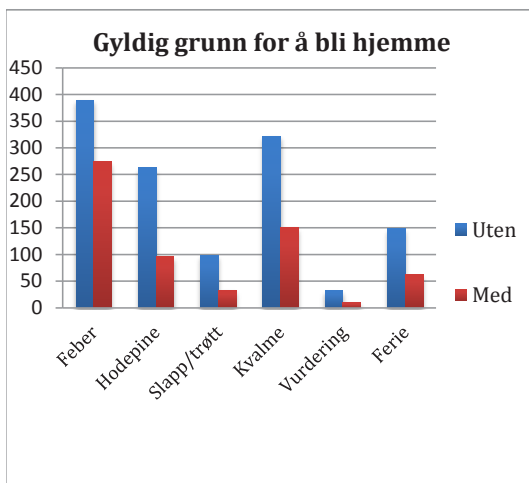


Graf 8: Første spørsmål i undersøkelsen

Hvor streng er fraværsgrensa?



Graf 9: Andre spørsmål i undersøkelsen



Graf 10: Tredje og fjerde spørsmål i undersøkelsen. Graf 11: Femte spørsmål i undersøkelsen. Viser faktorer for å bli hjemme fra skolen med og uten fraværsgrensa.



DISKUSJON

Fraværet i de utvalgte klassene viser sammenlagt en reduksjon etter fraværsgrensa ble innført. Dersom man bare ser på fraværet, har altså regjeringens innføring hatt en positiv virkning på oppmøtet i disse klassene, slik vi antok i hypotesen. Likevel er det en klasse som er et unntak, der fraværet har steget. Vi har ikke undersøkt årsakene til dette, men denne klassen kan være et eksempel der fraværsgrensa ikke har fungert. I tillegg viser graf 7 at flere elever har fått IV etter at fraværsgrensa ble innført. Dette kan være en indikasjon på at grensa er for streng, og dermed fører til ugyldig vitnemål for elever.

Likevel er det ikke bare det dokumenterte fraværet som må undersøkes, men også elevenes oppfatninger og meninger. Undersøkelsen som ble utført i de utvalgte klassene viser i første graf at en stor andel mener fraværsgrensa er unødvendig. Tilsvarende svarer hele 96% at fraværsgrensa er streng. Vi tenker at elevenes oppfatning av fraværsgrensas strenge krav kan ha påvirket svarene i graf 1. I følge flere artikler viser flere elever et sterkt hat mot den nye innføringen, og dette kan svekke deres objektivitet knyttet til spørsmålet om fraværsgrensa er viktig. [3] [4] Likevel er svarene viktige i den videre utviklingen av fraværsgrensa og viser at dens strenge krav er noe som må vurderes.

For å sjekke om fraværsgrensa gikk på bekostning av helse og velferd laget vi en undersøkelse med representantenes gyldig grunn for å bli hjemme med og uten fraværsgrense. Graf 3 viser en nedgang i alle tilstandene. Dette indikerer at fraværsgrensa både oppfyller sine krav om mindre skulking ved at færre blir hjemme dersom de er slappe og trøtte eller har vurdering. På den andre siden viser også spørreundersøkelsen at fraværsgrensa kan gå på bekostning av elevenes helse. Dette vises ved at flere drar på skolen til tross for feber, hodepine og kvalme. Likevel er det ulike grader av disse tilstandene, og det er derfor vanskelig å konkludere noe ut ifra undersøkelsen. Samtidig viser norsk helseinformatikk at barn med feber bør holde seg hjemme til man er helt frisk. [5] Dermed bør feber være gyldig grunn for å bli hjemme, både for å bli fortere frisk og dermed kunne prestere optimalt på skolen, samt ikke være smittefarlig for andre elever. Grunnen til at elever drar til skolen på bekostning av helsa, kan være det nye kravet om legeerklæring. Mange opplever lange køer, mye ventetid og store kostnader [2], som gjør at flere velger å presse seg til å dra på skolen.

I vår undersøkelse ønsket vi også å se på om fraværsgrensa førte spesifikt til mindre skulking. Dette var regjeringens mål med den nye innføringen, og graf 4 viser at for 43% har fraværsgrensa hatt betydning for deres skulking på en positiv måte. Dette er veldig positivt og viser at grensa har oppnådd sitt mål. Likevel svarte over halvparten at den ikke hadde noen betydning. Dette omfatter elever som ikke lar seg påvirke av den nye innføringen, eller elever som ikke skulker til vanlig.

Ettersom vi konsentrerte vår oppgave til fire klasser ved Lørenskog videregående skole, fikk vi et begrenset resultat, som var vanskelig å trekke konklusjoner ut ifra. Derfor valgte vi å utføre den samme spørreundersøkelsen på landsdekkende basis. Da passet vi på at deltakerne hadde varierende alder fra 15-19 år og kjønn for å dekke alle variasjoner. Dette gjorde at vi kunne sammenlikne vår skole med resten av landet slik at en konklusjon lettere kunne trekkes.

Graf 8, 9, 10 og 11 viser svarene på spørreundersøkelsen på landsdekkende basis. Dersom man sammenligner disse med de første grafene ser vi store likheter. Det er likevel noen små forskjeller, der blant annet fraværsgrensa har hatt en stor påvirkning på skulk for flere. På den andre siden ser vi også at færre blir hjemme med feber. Likevel er resultatene relativt like og viser at undersøkelsene gjort på Lørenskog videregående skole samsvarer godt med resten av landet, noe som gjør resultatene mer holdbare.

FEILKILDER

Feilkilder under en slik undersøkelse som vi utførte, er mange. Vi fikk bare sammenliknet fraværet for to måneder, og dette gjør igjen at for eksempel influensa og andre sykdomsperioder vil påvirke resultatene i stor grad, og dermed ikke være fullstendig representative. I tillegg er fraværet bare hentet fra fire klasser, og viser dermed et begrenset resultat noe som gjør det vanskelig å konkludere med noe. Likevel prøvde vi å minke feilkildene knyttet til variasjon ved å undersøke både i idretts-klasser og studiespesialiserende klasser. I tillegg valgte vi november og september ettersom dette var måneder med like mange skoledager i 2015 og 2016.

KONKLUSJON

Vår hypotese om at fraværsgrensa oppfyller sitt mål om å forhindre skulk og føre til mindre fravær ved videregående skoler stemte. Undersøkelser viser at fraværet har gått ned i de utvalgte klassene. Likevel trodde vi også at fraværsgrensa kunne gå på bekostning av elevenes velferd, noe som er vanskelig å bekræfte ettersom det ikke er differensiert ulike grader av "sykdommen". Samtidig viser undersøkelsen at flere elever går på skolen med blant annet feber, og det kan derfor gi en antydning til at fraværsgrensa går på bekostning av elevenes helse. Man ser også at flere får IV i ulike fag, og derfor tenker vi at fraværsgrensa er nødvendig for å minke fraværet, men vi mener at kravene er for strenge. Dette er noe som bør tilpasses slik at innføringen ikke går på bekostning av elevenes helse eller fører til ugyldig vitnemål.

KILDER

- [1] - Utdanningsdirektoratet "Hva omfattes av fraværsgrensen?" <http://www.udir.no/regelverk-og-tilsyn/finn-regelverk/etter-tema/Vitnemal/fravarsgrense---udir-3-2016/hva-omfattes-av-fravarsgrensen/#skjonn-opp-til-15-prosent> 03.01.2017
- [2] – Etholm-Idsøe, Rikke (04.09.2016) "FASTLEGE OM KONSEKVENSENE AV FRAVÆRSGRENSEN: – Det er direkte farlig" <http://www.tv2.no/a/8563787/> 14.02.2017
- [3] – Njåstad, Marthe (11.05.2016) "Elever demonstrerer mot ny fraværsgrense" <https://www.nrk.no/ost-landssendingen/elever-demonstrerer-mot-ny-fravaersgrense-1.12940941> 13.04.2017
- [4] – Nguyen, Laila (24.04.2016) "ELEVER RASER MOT NY FRAVÆRSGRENSE: – Rammer ikke bare skulkerne" <http://www.tv2.no/a/8252071/> 13.04.2017
- [5] – Lein, Marthe (24.09.2014) "Hjemme fra skolen - eller ikke?" <https://nhi.no/familie/barn/hjemme-fra-skolen-eller-ikke/> 30.04.2017